

---

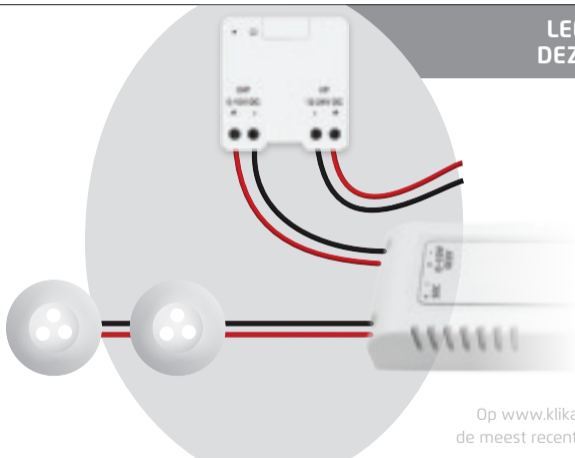
[www.klikaanklikuit.nl](http://www.klikaanklikuit.nl)

---

**KlikAan KlikUit<sup>®</sup>**

**START-LINE**  
ONTVANGER ACM-LV10

**LEES ALTIJD EERST  
DEZE HANDLEIDING**



**versie 2.0**

Op [www.klikaanklikuit.nl](http://www.klikaanklikuit.nl) vindt u altijd  
de meest recente gebruiksaanwijzingen

**MINI 0-10V LED CONTROLLER**

Lees voordat u dit product in gebruik neemt altijd eerst deze handleiding volledig, om uw KlikAanKlikUit systeem optimaal te benutten en foutief gebruik te voorkomen. Op [www.klikaanklikuit.nl](http://www.klikaanklikuit.nl) vindt u altijd de meest recente gebruiksaanwijzingen.

### FUNCTIONALITEIT

Stuur hiermee 1 tot maximaal 5 dimbare LED drivers aan met een aansluiting voor 0-10 Volt stuurspanning met maximaal 6 KlikAanKlikUit zenders naar keuze.

### COMPATIBILITEIT

Deze ontvanger is draadloos te bedienen met minimaal 1 en maximaal 6 KlikAanKlikUit zenders met het automatisch codesysteem. De productcode van deze zenders begint met een A, bijvoorbeeld AYCT-102, AWST-8800, etc. De ACM-LV10 is ook te bedienen met de TPC-300 en ICS-1000. U kunt deze ontvanger niet bedienen met oudere KlikAanKlikUit zenders, waarbij de code handmatig ingesteld moet worden.

### TECHNISCHE SPECIFICATIES

Codesysteem	Automatisch
Geheugenadressen	6
Stand-by verbruik	< 0.2 Watt

Voeding	12-24 Volt DC voedingsadapter (niet inbegrepen)
Afmetingen	HxBxD: 45 x 41 x 17 mm

### WAAR MOET U OP LETTEN?

- Het totale vermogen van de aangesloten LED verlichting wordt bepaald door de voeding (de LED driver). Controleer dus altijd de specificaties van de toegepaste voeding.
- De ACM-LV10 is uitsluitend geschikt voor het aansturen van minimaal 1 en maximaal 5 dimbare LED drivers via een 0-10V stuurspanning. Sluit dus nooit (LED) verlichting of lichtnetspanning direct aan op de ACM-LV10. Het aansluiten van verkeerde apparatuur kan leiden tot defecten, kortsluiting en brand.
- Lees verder op de volgende pagina >>>

**WAAR MOET U OP LETTEN?**

- Waarschuwing: Zelfs als het product uitgeschakeld is kan dit product onder spanning staan!
- Plaats ontvangers altijd minimaal 50 cm uit elkaar om interferentie te voorkomen.
- Bij stroomuitval blijven de codes in het geheugen behouden. Zodra de stroom weer beschikbaar is schakelt de ontvanger automatisch uit. U kunt uw KlikAanKlikUit zender(s) dan gebruiken om de ontvanger aan te schakelen.

**INSTALLATIE**

Deze ontvanger dient gevoed te worden met 12-24V DC.

**DRAADLOOS SIGNAAL**

Het 433,92 MHz radiosignaal gaat door muren, ramen en deuren. Het bereik is afhankelijk van lokale omstandigheden, zoals de aanwezigheid van metalen of storingsbronnen. Zo kan de metaalfolie in dubbelglas (HR-glas) voor een afname van het draadloos bereik van KlikAanKlikUit zenders zorgen.

**LIFE-SUPPORT**

Gebruik KlikAanKlikUit producten nooit voor "life support" systemen of toepassingen waar storingen van apparatuur levensbedreigend kunnen zijn.

**REPAREREN**

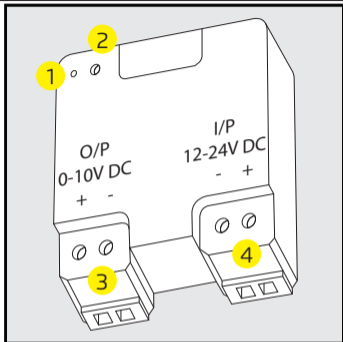
U kan en mag dit product niet repareren of modificeren. Indien u twijfelt over de correcte werking, breng het product terug naar de winkel waar u het heeft aangeschaft.

**WATER EN VOCHT**

Dit product is niet waterbestendig en daardoor niet geschikt voor gebruik buitenshuis. Reinig dit product uitsluitend met een droge doek.

**OMGEVING EN GEBRUIK**

Stel het product niet bloot aan overmatige hitte of kou. Extreme temperaturen hebben een negatieve invloed op de levensduur van electronica en batterijen. Laat het product niet vallen. Schokken kunnen de interne electronica beschadigen.



### Onderdelen

- (1) LED indicator
- (2) Verbindknop
- (3) Uitgangsaansluitingen
- (4) Voedingsaansluitingen

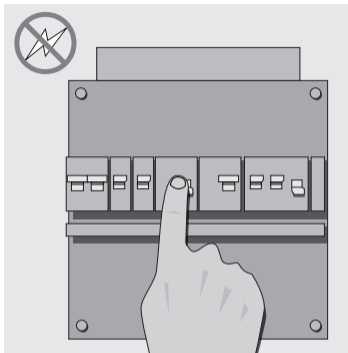


### Draadloos bedienen

Deze ontvanger is draadloos te bedienen met minimaal 1 en maximaal 6 KlikAanKlikUit zenders met het automatisch codesysteem. Bijvoorbeeld de 16-kanaals afstandsbediening AYCT-102.

Met de ICS-1000 Internet Control Station en TPC-300 Home Control Station kunt u zelfs direct de gewenste dimwaarde zenden naar de ACM-LV10.

Zie [www.klikaanklikuit.nl](http://www.klikaanklikuit.nl) voor meer informatie.



### **1. Lichtnetspanning uitschakelen of stekker uit het stopcontact halen**

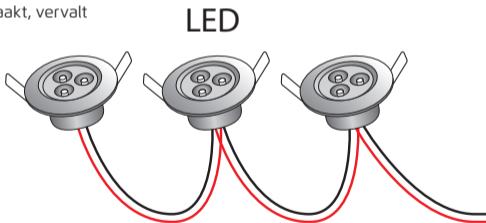
Schakel altijd eerst de lichtnetspanning (in de meterkast) uit, vóórdát u begint met het monteren of demonteren van de ACM-LV10 en de desbetreffende LED driver(s). Als de LED driver via het stopcontact gevoed wordt: haal dan de stekker uit het stopcontact.

## 2. 12-24V voeding aansluiten op de ACM-LV10. *Sluit altijd de plus en de min correct aan!*

### INGANG

De ACM-LV10 Mini LED Dimmer dient gevoed te worden met 12-24V DC. Hiervoor heeft u een aparte voedingsadapter nodig (niet inbegrepen). Om te voorkomen dat de ontvanger defect raakt, dient u de plus en de min altijd op de juiste aansluitingen van de voedingsingang van de ACM-LV10 aan te sluiten. Doorgaans is de plus-draad rood gekleurd en de min-draad zwart gekleurd. Als u de plus en min verkeerd aansluit, waardoor de ontvanger defect raakt, vervalt de garantie.

Raadpleeg een installateur bij twijfel over draadkleuren.

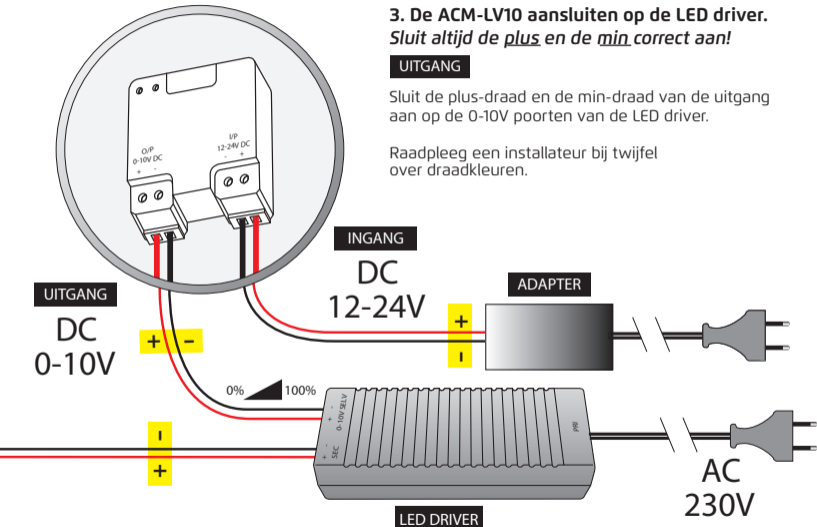


### 3. De ACM-LV10 aansluiten op de LED driver. Sluit altijd de plus en de min correct aan!

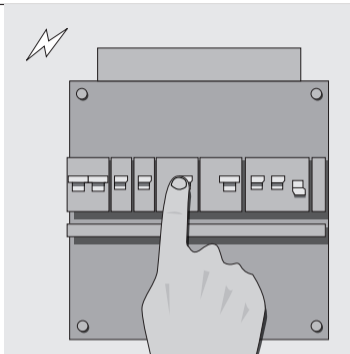
#### UITGANG

Sluit de plus-draad en de min-draad van de uitgang aan op de 0-10V poorten van de LED driver.

Raadpleeg een installateur bij twijfel over draadkleuren.

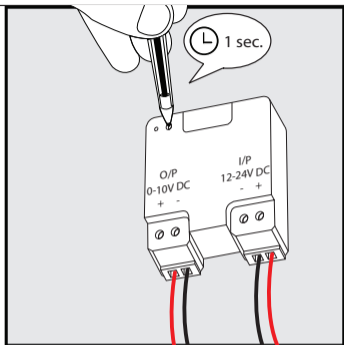






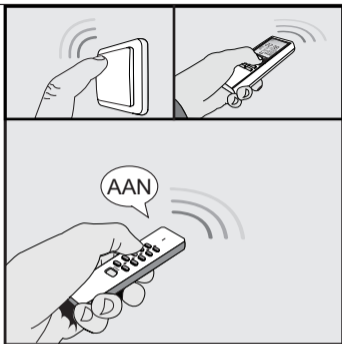
### 4. Lichtnetspanning inschakelen of stekker in het stopcontact steken

Nadat u de ACM-LV10 heeft aangesloten volgens de tekening bij stap 2, schakelt u de lichtnetspanning (in de meterkast) weer in of steekt u de stekker(s) in het stopcontact. De LED indicator op de ontvanger gaat branden, de aangesloten verlichting blijft uit.



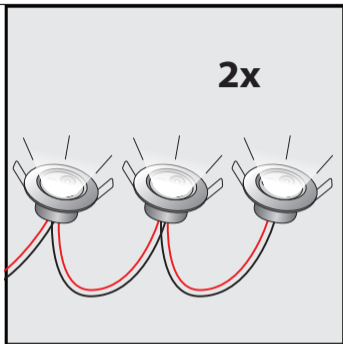
### 5. Activeren "zoekmode"

Druk met een puntig voorwerp niet langer dan 1 seconde op de verbindknop. De LED-indicator gaat dan langzaam knipperen. De zoekmode blijft ca. 15 seconden actief.



## 6. Aanmelden zendcode

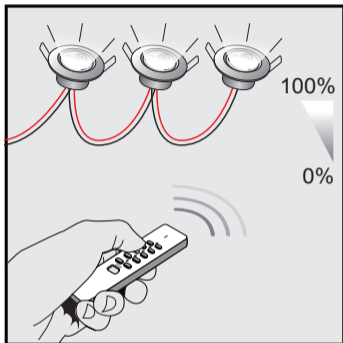
Zend tijdens het knippen van de LED met een zender een aan-signaal naar de stekkerdoos dimmer (bijv.: druk op de gewenste aan-toets van een afstandsbediening, zend een aan-signaal met een draadloze wandschakelaar, etc.).



## 7. Bevestiging van de aanmelding

De verlichting schakelt ter bevestiging 2x aan en uit. De zendcode van de zender wordt in het geheugen van de ontvanger opgeslagen. De stekkerdoos dimmer is nu klaar voor gebruik.

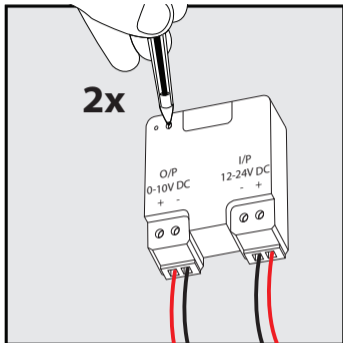
Er kunnen maximaal 6 verschillende zendcodes worden opgeslagen. Voordat u een nieuwe zendcode kunt aanmelden, dient u de ontvanger altijd eerst uit te schakelen (bijvoorbeeld met de uit-toets van de afstandsbediening die u reeds heeft aangemeld).



## 8. Verlichting dimmen

Druk 3 maal op de aan-knop van de afstandsbediening om de verlichting te dimmen.  
1e keer aan: De verlichting gaat aan.  
2e keer aan: De dimmodus wordt geactiveerd.  
3e keer aan: Vastzetten van de gewenste lichtsterkte.

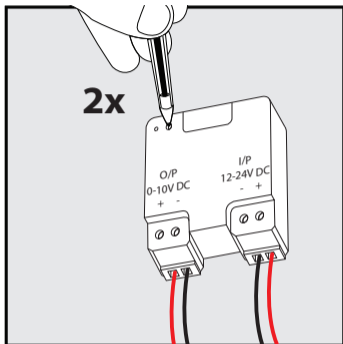
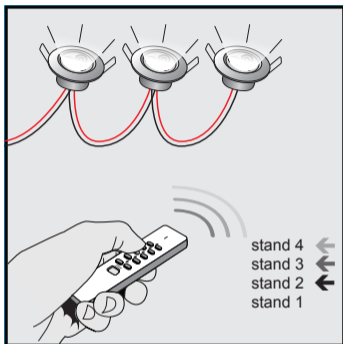
Met de ICS-1000 en TPC-300 kunt u direct een gewenste dimwaarde zenden naar de ACM-LV10.



## 9. Aanpassen van de ondergrens van het dimbereik

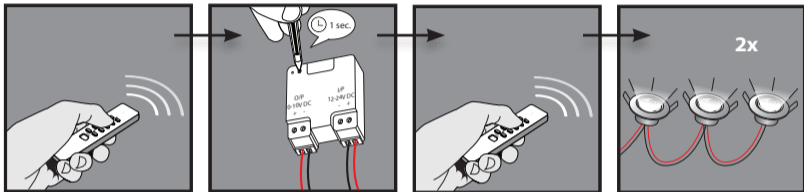
Mocht de aangesloten LED verlichting tijdens het dimmen gaan flikkeren of uit gaan, dan kunt u de ondergrens van het dimbereik aanpassen.

- (1) Zet eerst de lamp aan met een zender (bijvoorbeeld de afstandsbediening).
- (2) Druk vervolgens 2x kort achter elkaar op de verbindknop (naast de LED indicator). De LED indicator gaat knipperen.



De eerste keer wanneer u het dimbereik wilt aanpassen, wordt het kleinste dimbereik ingesteld (stap 4). De LED indicator blijft gedurende 40 seconden knipperen, waarbij een AAN of UIT signaal de cyclus van 40 seconden opnieuw zal starten.

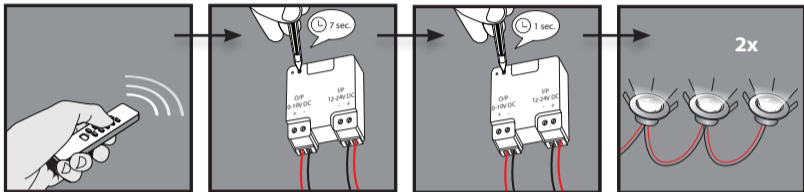
- (3) Druk op de UIT toets om het dimbereik één stap te vergroten (stand 3). De aangesloten LED verlichting gaat dan zwakker branden, waardoor het dimbereik dus groter wordt. Herhaal deze procedure totdat de LED verlichting gaat flikkeren of uit gaan. Om het dimbereik vervolgens één stap te verkleinen, drukt u op de AAN toets.
- (4) Nadat u het juiste dimbereik heeft ingesteld drukt u wederom 2x kort achter elkaar op de verbindknop (naast de LED indicator). De aangesloten verlichting gaat dan 2x aan en uit om te bevestigen dat het dimbereik succesvol is aangepast.



### Enkele zendcode wissen


- (1) Schakel de ontvanger draadloos uit.
- (2) Druk 1 seconde op de verbindknop. De leermode zal 15 seconden actief zijn en de LED indicator op de ontvanger zal langzaam knipperen.
- (3) Stuur terwijl de leermode actief is een uit-sigitaal met de KlikAanKlikUit zender waarvan u de zendcode uit het geheugen van de ontvanger wilt verwijderen.
- (4) De aangesloten verlichting zal 2x aan/uit schakelen om te bevestigen dat de code is verwijderd.


Herhaal deze procedure om meerdere zendcodes af te melden.



## Volledige geheugen wissen

- (1) Schakel de ontvanger draadloos uit.
- (2) Druk (ca. 7 seconden) op de verbindknop totdat de LED indicator vanzelf gaat knipperen. De wis-mode zal 15 seconden actief zijn en de LED indicator op de ontvanger zal snel knipperen.
- (3) Druk terwijl de wismode actief is, direct nogmaals 1 seconde op de leerknop om te bevestigen dat u het geheugen volledig wilt wissen.
- (4) De aangesloten verlichting zal 2x aan/uit schakelen om te bevestigen dat het geheugen is gewist.

 Dit product voldoet aan de essentiële eisen en de overige relevante bepalingen van de geldende Europese richtlijnen. Er kunnen beperkingen gelden voor het gebruik van dit apparaat buiten de EU. Indien dit apparaat wordt gebruikt buiten de EU, controleer dan of het apparaat voldoet aan de plaatselijke richtlijnen.

 Lever het product indien mogelijk na gebruik in bij een inzamelplaats voor hergebruik. Gooi het product niet weg bij het huishoudafval.

### Indien het product niet werkt

- Controleer of de LED-indicator brandt. Zo niet, dan is de ontvanger mogelijk niet goed aangesloten of defect (in het laatste geval dient het product vervangen te worden). Controleer de voeding en de correctheid van installatie.
- Controleer of de KlikAanKlikUit zender correct functioneert. Let daarbij op het energieniveau van de batterij(en) en andere factoren die van invloed kunnen zijn op het draadloze signaal.
- Wellicht is er iets misgegaan bij het aanmelden van de zender. Wis het geheugen van de ontvanger(s) en meld de zender(s) opnieuw aan bij de ontvanger.
- Controleer factoren die van invloed kunnen zijn op het draadloze signaal.

### Garantie

- Dit product heeft één jaar garantie op materiaal- en/of constructiefouten, vanaf de aankoopdatum. Bewaar de aankoopnota, daar deze geldt als enig geldig garantiebewijs.
- Voorkom foutieve handelingen bij gebruik en/of installatie door de gebruiksaanwijzing eerst zorgvuldig te lezen. De garantie vervalt indien er sprake is van onoordeelkundig gebruik, reparatie door u of derden, of breuk van kunststof delen.
- Ga voor garantie terug naar de winkel van aankoop. Het defecte product dient vergezeld te zijn van het originele aankoopbewijs.

### Copyright

Het is verboden om zonder toestemming van COCO International BV deze handleiding of delen daarvan te reproduceren. Wijzigingen, druk- en/of zetfouten voorbehouden.

## EU-verklaring van overeenstemming

COCO International BV verklaart hiermee dat de KlikAanKlikUit ontvanger, te weten:

model: ACM-LV10 MINI 0-10V LED DIMMER  
itemnummer: 70105  
bestemd voor gebruik: binnenshuis

in overeenstemming is met de vereiste CE richtlijnen en voldoet aan alle technische voorschriften die voor de genoemde producten van toepassing zijn binnen de volgende normen:

EN 301 489-1 V1.9.2: 2011

EN 301 489-3 V1.6.1: 2013

EN 300 220-1 V2.4.1: 2012

EN 300 220-2 V2.4.1: 2012

EN 55015: 2006 +A1: 2007 +A2: 2009

EN 55022: 2010 +AC: 2011 Class B

EN 61000-4-2: 2009

EN 61000-4-3: 2006 +A1: 2008 +A2: 2010

EN 61000-4-4: 2012

EN 61000-4-6: 2009

EN 61058-2-4:2005

EN 61058-1:2002 +A2:2008

Opgesteld te Dordrecht, d.d. 14 juli 2014



M. Hoekstra, directeur

**COCO INTERNATIONAL B.V.**

POSTBUS 434

3300AK DORDRECHT

NEDERLAND

[www.klikaanklikuit.nl](http://www.klikaanklikuit.nl)